



BÆREDYGTIGHEDSRAPPORT 2024

DIREKTØRENS FORORD

Wine Service - en livslang passion

Vores hjerter brænder for god vin, bæredygtighed og god gammeldags service!

Bæredygtige, økologiske, biodynamiske eller "Orange" vine, – vi finder dem i hele Europa og stræber altid efter at bidrage til en positiv miljømæssig udvikling i alle dele af vores måde, at drive et vinhus på.

Når det gælder vores verdens velbefindende, er der ingen genveje. Derfor er det af største vigtighed, at vores engagement følger en bæredygtighedsstrategi.

- Vi ønsker at skabe en bæredygtig levering af vin fra vinstokken til vinen står hos vores kunder.
- Vi ønsker at styre det miljømæssige fodaftryk, så vi bidrager til en bedre verden for vores efterfølgende generationer. En proaktiv beslutning – for fremtiden.

Vi er en vinleverandør, der vil mere

Vi er motiveret og drevet af, at kunne bidrage med vores viden om vin, vi vil medvirke til at skabe resultater og bedre kundeoplevelser i din forretning.

Vi kan bidrage med vores mangeårige faglige ekspertise, forståelse for arbejdssituationer indenfor branchen, samt et bredt udvalg af vine fra hele Europa.

I vores showroom tager vi gerne dine medarbejdere i hånden, og hjælper med vinviden, så de er ordentligt klædt på til dine gæster.

Vi ligger inde med stor indsigt i branchen, salgserfaring og bidrager gerne med vores engagement i jeres forretning – for at skabe værdi og succes hos Jer.

Vi vil mere

Denne ESG-rapport er vores første bud på vores nuværende bæredygtighedsaftryk. Det er vores "baseline" for vores samlede bæredygtighedsindsats, som også indeholder ambitionen om, at opnå en B Corp certificering.



Mai-Britt Bjælkehøj, CEO, Wine Service



Indhold

Forord	2
ESG strategi	4
B Corp	5
Nøgletal	6
CO2 aftryk på vinflasker	7
Leverandører	8
Recycling af emballage	9
Det handler om mennesker	10
Cases	11
Væsentlighed	12
Biodiversitet	14
Om denne rapport	15

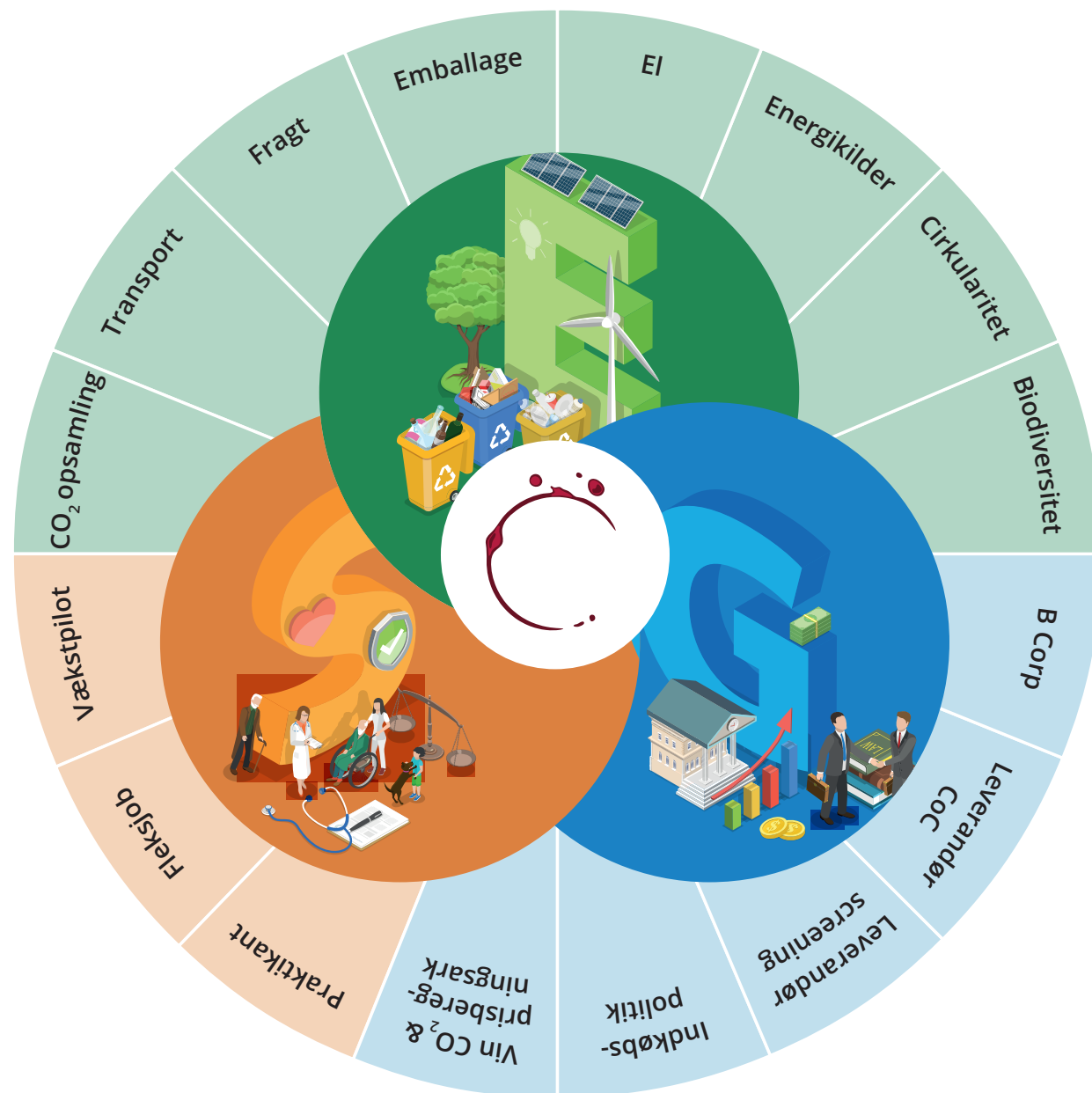
Wine Service har fuld fokus på bæredygtige tiltag for fremtiden

- 93% af vores vine er økologiske eller biodynamiske.
- Interiør og materialevalg er med fokus på genbrug.
- Genanvendelse af plast og pap.
- Ved renovering af firmaet er der ikke fældet skov på matriklen.
- Biodiversiteten er plejet med blomstereng, buske og træer på vores udearealer.
- Virksomheden opvarmes af "luft til luft" og "luft til vand".
- Solceller er på tegnebrættet....
- Vi tilstræber at kunne gøre en forskel på 2 verdensmål:
 - Verdensmål 12 – Ansvarlig forbrug og produktion
 - Verdensmål 15 – Livet på landet.

12 ANSVARLIGT FORBRUG OG PRODUKTION



15 LIVET PÅ LAND



Certified



®

Corporation



Vi vil gerne være en B Corp virksomhed

Bæredygtighed er ikke bare noget vi siger, det er noget vi arbejder for at opnå, og det er en del af vores DNA. Netop derfor har vi besluttet at arbejde for, at opnå en B Corp certificering og være blandt de virksomheder, som er med til at sætte fremtidens standarder i vores branche.

1. Hvad er B Corp?

B Corp er en global bæredygtigheds-certificering for virksomheder. B'et står for Benefit for all – altså det at gøre gavn for alle.

Med certificeringen får vi som virksomhed et stempel på, at vi arbejder aktivt inden for både miljø og mennesker for at gøre vores virksomhed og omverdenen mere bæredygtig.

2. Man kan dokumentere resultaterne af de indsatser, man laver

B Corp er en tredjepartsovervåget certificering. Det betyder, at certificeringen er underlagt kontrol og ikke bare er et mærke, vi selv har fundet på og vurderet os selv efter.

3. Med B Corp står vi stærkere

Vi kan dokumentere vores indsats. Vi kan dokumentere, at vi arbejder med bæredygtighed – dokumentere, at vi gør en forskel for miljø, natur, medarbejdere, kunder og samfund.

Det kan vi, fordi vi med B Corp indsamler data, udarbejder planer og følger op løbende – nu og fremover. B Corp og vores bæredygtighedsstrategi er med til at sikre, at vi konstant arbejder for en mere bæredygtig fremtid og hele tiden gør os selv bedre.

Og alt det arbejde får vi valideret af andre. Vi får altså andres ord på, at vi leverer det, vi lover.

Nøgletal

	Enhed	2024
CO ₂ - scope 1	Tons	8,97
CO ₂ - scope 2	Tons	7,64
CO ₂ - scope 3	Tons	48,99
CO ₂ - udenfor scope	Tons	0,61
CO ₂ - bundet i skov	Tons	27
Emballage	Tons	7,46
Vand	M ³	5
Kemikalier	Liter	0
Flasker	Stk	22.884



Total ton CO₂
66,20

Scope
1 + 2 + 3
24,5 ton CO₂
pr. mio. kr.

16,4 ton CO₂
pr. medarbejder

CO2 aftryk på flasker

Vi har beregnet CO2-aftrykket pr. vinflaske ved at lægge udledningen fra selve vinen sammen med udledningen fra emballagen. Resultatet varierer afhængigt af flaskestørrelsen – eksempelvis udleder en standard 75 cl flaske 0,9 kg CO2. Den samlede udledning for de indkøbte flasker i 2024 er beregnet til 20,64 ton CO2.

Formålet med beregningen er at skabe gennemsigtighed og synliggøre reduktionspotentialer i både emballagevalg og produktionskæde. Den danner grundlag for Wine Service's videre arbejde med at identificere og foretage mere bæredygtige valg i indkøb og sortiment fremadrettet.

Beregningen giver os samtidig mulighed for i fremtiden at oplyse kunderne om vinens CO2 aftryk på flaskeniveau i forbindelse med konkrete ordrer eller produktvalg.



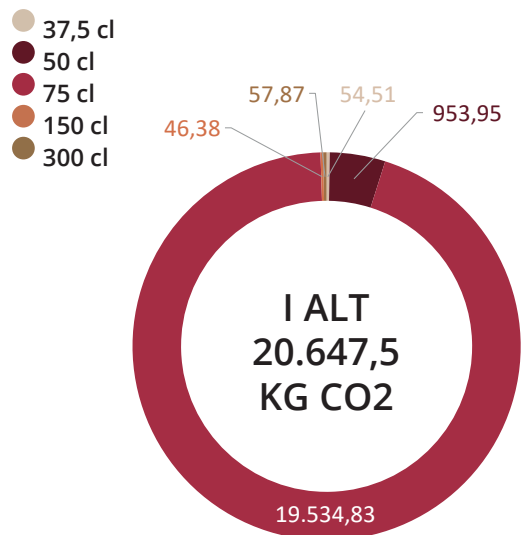
Indkøbte flasker vin (STK)

37,5 cl	100
50 cl	1.422
75 cl	21.320
150 cl	24
300 cl	18

Total antal flasker vin indkøbt

22.884

Total CO2 på vin



CO2 pr vinflaske

For at regne CO2 aftryk pr vinflaske ud bruges følgende formel:

$$(\text{Vin emission}) + (\text{glas emission}) = \text{CO2 pr flaske}$$

Vin	Emission	Glasflaske	Emission	CO2 pr flaske vin (KG)
37,5 cl	0,2331	312 g	0,3120	37,5 cl = 0,5451
50 cl	0,3108	360 g	0,3600	55 cl = 0,6708
75 cl	0,4662	450 g	0,4500	75 cl = 0,9162
150 cl	0,9324	1000 g	1,0000	150 cl = 1,9325
300 cl	1,8649	1350 g	1,3500	300 cl = 3,2150

98 leverandører

Som et led i at arbejde med bæredygtighed og ønsket om at opnå en positiv indflydelse på miljø, natur og samfund har vi også valgt at fokusere vores politikker som styrende elementer for vores forretning og måde at agere på.

For at skabe en positiv indvirkning og for at udvikle højere standarder inden for miljø og sociale forhold arbejder vi målrettet for at minimere risikoen for skader på vores medarbejderes og samarbejdspartneres helbred samt skader på miljøet.

Vores indkøb skal håndteres på en måde, som understøtter en effektiv, rettidig og konkurrencedygtig servicering af vores kunder. Indkøbet skal generelt være baseret på sund fornuft, økonomisk omtanke og godt købmanskab, blandt andet ved at vi så vidt muligt udnytter vores samlede indkøbsvolumen til at opnå optimale priser og miljømæssige betingelser.

Derfor ønsker vi at vores leverandører udfylder en online ESG-selvevaluering af deres arbejde og initiativer inden for bæredygtighed.

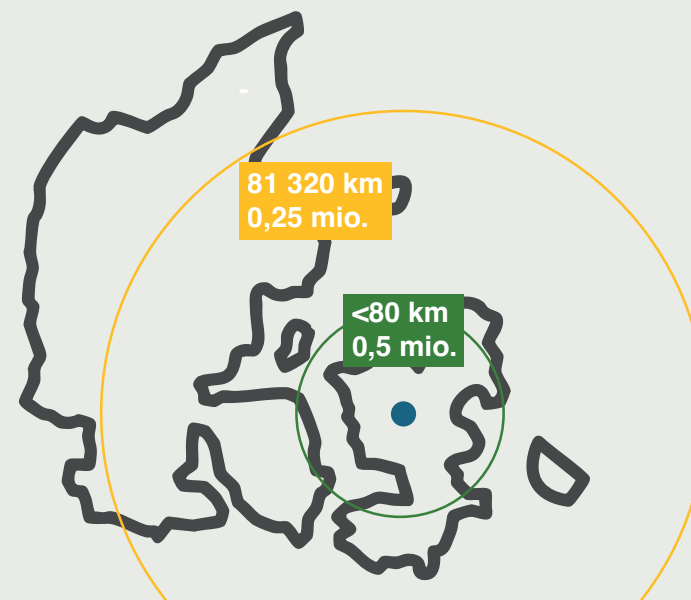
Alle politikker og vejledninger gennemgås én gang årligt, opdateres og underskrives af ledelsen.

- Code of Conduct
- Leverandørpolitik
- Indkøbspolitik
- Affald og genanvendelse

Afstand til leverandører

Total indkøb

- **<80 km** | 0,5 mio. | 56 leverandører
- **81-320 km** | 0,25 mio. | 18 leverandører
- **>320 km** | 0,75 mio. | 24 leverandører



Recycling af emballage

Hos Wine Service udgør vores emballage primært pap, plast og træ/paller. Derudover indgår glas som en del af vores produkt - vin - som videresælges til kunderne. For at styrke genanvendelse og bæredygtig håndtering etablerer vi en bygning til opbevaring inkl. en pap-presser til at sikre korrekt sortering og opbevaring af pap, plast og paller. Formålet er at kunne recycle og eventuelt videresælge disse materialer.

Vi er samtidig i gang med at indsamle data om emballagematerialernes sammensætning fra vores leverandører, herunder papkasser og glasflasker, for at imødekomme de kommende dokumentationskrav.



Producentansvar og fremtidige krav

Fra oktober 2025 bliver Wine Service omfattet af den nye lovgivning om udvidet producentansvar for emballage. Vi skal derfor registrere og indberette vores emballageforbrug samt leve op til nye krav om sortering, genanvendelse og materialevalg.

Allerede i 2024 skal vi indberette estimerede mængder af emballage opdelt på materialetyper til ordningen. Vi arbejder derfor i endnu højere grad end tidligere på at skabe et overblik over vores emballageforbrug og sikre korrekt indsamling og sortering.

Typer emballage (KG)

Pap	5.760
Plast	720
Glas	720
Genbrugsemballage	264

Total KG emballage genereret

7.464 KG

Det handler om mennesker



Mai-Britt Bjælkehøj
CEO / Direktør

+45 61101862
mbh@wineservice.dk

Torben Dennis Hansen
Regnskabschef

+45 20280360
faktura@wineservice.dk

Dan Pedersen
Salgskonsulent

+45 61105106
dp@wineservice.dk

Anette Pia Olsen
Kontorassistent

+45 61105133
apio@wineservice.dk

Vækstpilot skal hjælpe os videre i udviklingen af vinhuset

Vores nye vækstpilot skal hjælpe med markedsføring og bæredygtighed.

Emilie skal være med til at øge vores recirkulering af emballage og optimere vores affaldshåndtering. Der skal udarbejdes beskrivelser af vores økologiske vine til såvel Fødevarestyrelsen som vores kunder i restaurations- og hotelbranchen.

Der skal udvikles en salgs- og markedsføringsstrategi og ikke mindst en Social Media kampagne. Vi vil gerne gøre hele Danmark opmærksom på, at økologiske vine, specialvine og udvalgte Europæiske vinproducenter findes hos Wine Service.



Emilie B. Hegaard
Vækstpilot

+45 61105133
ebh@wineservice.dk

Luc Mérat Champagne

I hjertet af Massif de Saint-Thierry ligger Mérat - et lille champagnehus, som rummer 3 generationer med en fælles kærlighed til Champagne!

René og Françoise startede deres champagneeventyr i 1980'erne som den første generation. René, der har været passioneret omkring dyrkning af vinstokke siden han var 14 år, opdagede erhvervet som vinbonde under sin læretid.

Med mod og hårdt arbejde besluttede René derefter at etablere sin egen vingård. Fra at have intet, til at familien Mérat stolte og heldige i dag, kan dyrke 6 hektar med vinstokke i 3 sektorer; Massif de Saint-Thierry, Montagne de Reims og Vallée de l'Ardre dalen, var en drøm der gik i opfyldelse.



I 1992 overtog sønnen Luc - og derved blev champagnehuset til Luc Mérat.

Luc er ambitiøs og har stor passion for familievirksomheden. Det samme gælder Lucs datter Valentine, der som tredje generation sluttede sig til rækken i 2021.

Vingården dyrker økologisk og bæredygtigt. Familiens passion og stolthed for vingården, og deres passion om at fremme bæredygtighed fornemmes tydeligt i deres arbejde og i hver champagne.

Væsentlighed

FRAGT & TRANSPORT

Det undersøges, hvilken type lastbiler leverandørerne og transportørerne har, samt hvilken type energi de anvender.

Der etableres et aflæsningssted, således at leverancerne kan komme med mindre lastbiler og bliver lettere at sætte af.

EL

Vi ønsker at investere i solceller. Indtil dette er realiserbart vil vi anvende "Oprindelsescertifikat", så vi sikrer 100% grøn strøm.

ENERGIKILDER

Varmepumpe med batterifunktion vil kunne reducere selve energiforbruget uanset, hvordan energien produceres.

EMBALLAGE

Hovedparten af emballagen består af ca. 80% pap + 10% plast + 10% træ/paller. Plan om pappresse samt plads til at holde pappet tørt, så det kan sælges.

Det undersøges, hvilke plasttyper der kan genanvendes.

Fremover skal paller genanvendes eller returneres til leverandøren. Der skal fastlægges en cirkulær proces for emballagehåndtering.

CO₂

Screening af leverandørernes CO₂ aftryk. Wine Service har 1,5 tønder skov, CO₂-bindingen beregnes.

Wine Service vil i fremtiden kunne levere CO₂ aftryk på "flaskeniveau".

BIODIVERSITET

Mere blomsterflor og plantevækst på udearealer. Udearealer sås til med frø som tiltrækker bier og insekter. Der overvejes at indgå samarbejde med biavlere omkring opsætning af bistader.

CIRKULARITET

Generel besparelseskultur, hvor vi bl.a. indkøber kontormøbler og inventar som genbrug. Størstedelen af alt vores inventar er genbrug.

Papir der bruges, er certificeret og fremover bruges der udelukkende genbrugspap/papir til gaveæsker til vin.

KEMI

Der bruges ikke pesticider til ukrudtsbekæmpelse og alle rengøringskemikalier er miljømærkede.

VÆKSTPILOT

Ansøgning om ansættelse af en vækstpilot, som skal arbejde med salg/markedsføring/kommunikation samt udvikling af undervisningsmateriale til hotel- og restaurationsbranchen.

Udvikle rutiner for håndtering af dokumentation bl.a. til Fødevarerstyrelsen.

Opbygge kompetence ift. nye emballageregler (særligt ift. import).

FLEKSJOB

Fleksjobber er ansat tre dage om ugen á 3 timer.

PRAKTIKANT

Praktikant til jobafprøvning og genindtræden på arbejdsmarkedet fx efter barsel, lang tids sygdom mv. på supplerende dagpenge.

LEVERANDØR COC

Code of Conduct til leverandører skal udarbejdes, således at Wine Service kan være tydelige i vores krav og forventninger til vores faste leverandører.

LEVERANDØRSCREENING

Der skal gennemføres en online screening af leverandører, for at klarlægge deres indsats i forhold til udvalgte ESG elementer.

Screeningen gennemføres på dansk, tysk, fransk og engelsk.

INDKØBSPOLITIK

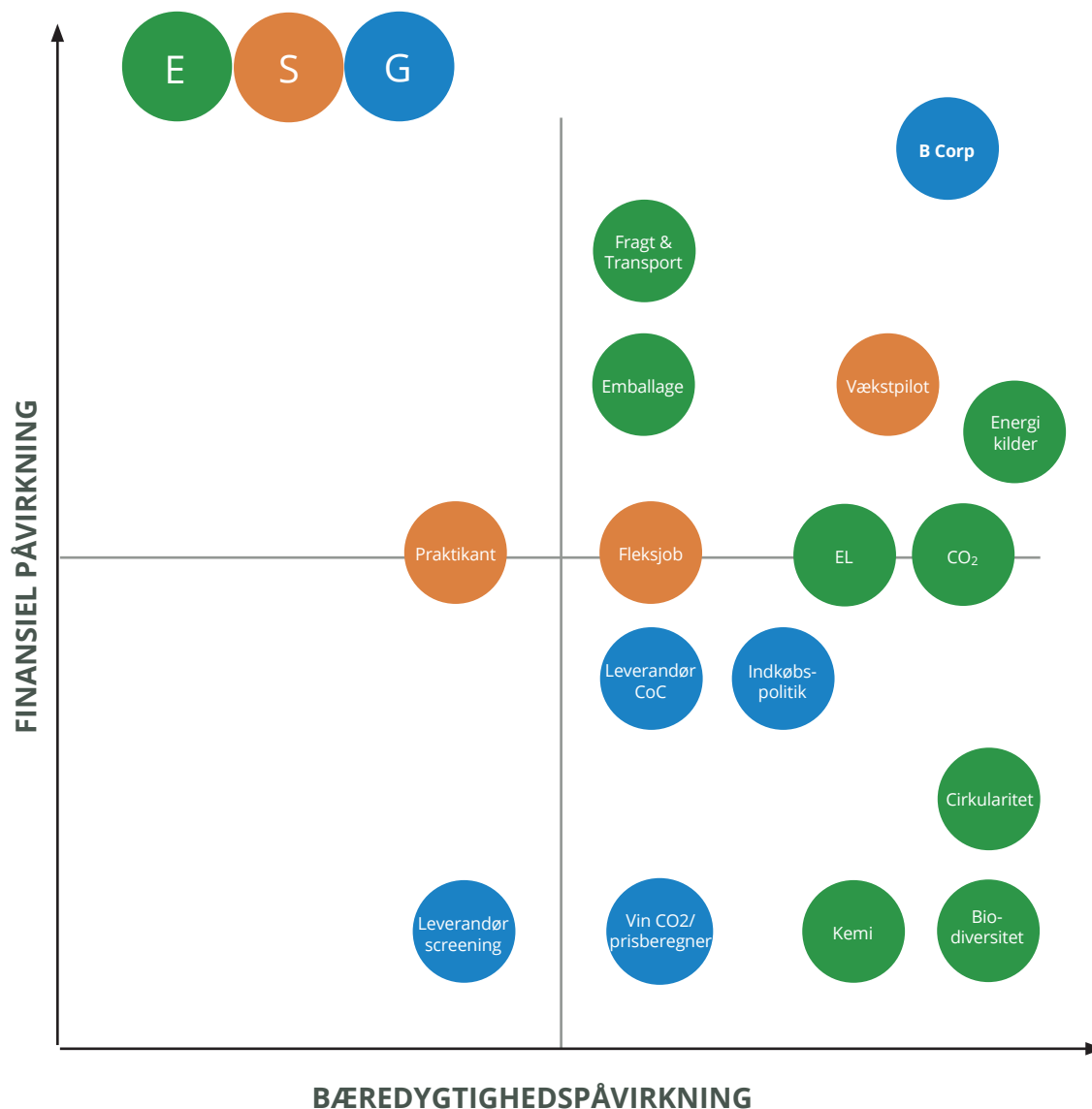
Der skal udarbejdes en indkøbspolitik som også omfatter ESG elementer og generel indsats for øget bæredygtighed.

B CORP

Wine Service ønsker at opnå en B Corp certificering.

VIN CO2 & PRISBEREGNINGSARK

Økonomidata skal kobles sammen med CO2 data på produkt/leverance niveau i virksomhedens prisberegningssværktøj.



Biodiversitet



Plads til bierne

I de senere år har der været fokus på biernes – og andre insekters – tilbagegang. Derfor er det vigtigt for os, at holde fokus på biernes problemer, nemlig manglen på egnede blomster og brugen af pesticider. Der er brug for, at vi alle arbejder sammen for at skabe bedre levevilkår for alle de insekter som er grundlaget for bestøvningen også af vores vinstokke.

Vi bruger ikke pesticider og vi er på vej med bistader i vores egen lille skov.

CO2-binding i vores egen lille skov

● 7 år | 27 tons CO₂ på 0,8 hektar

27
TONS CO₂

Lupin og honningurt

Lupin

Den smalbladede lupin er en hjemmehørende art. Den er en rigtig god bestøverblostm og tiltrækker især honning- og humlebier, men også i mindre grad vilde bier og andre årevinger. Den er også god til sommerfugle, mange biller og fluer.

Lupiner er gode for jorden, da de bl.a. har kvælstoffikserende knoldbakterier, der binder N fra luften og tilfører det jorden og naboplanter. Lupiner har også et stærkt og dybt rodsystem, der gør jorden luftig. Derfor kan jorden optage større mængder regnvand, hvilket er vigtigt med de vådere vintre vi oplever.

Hvis man bevarer rodnettet i jorden efter planten er visnet væk om efteråret, vil man beholde de jordforbedrende egenskaber hele vinteren. Det sørger for at



holde kulstof i jorden og næringsstoffer som fosfater, der kan vaskes ud i grundvandet, holdes også i jorden.

Honningurt

Urten er særlig attraktiv for især nektar- og pollen-samlende insekter som honning- og humlebier, svirrefluer og sommerfugle. Den har en lang blomstringsperiode og giver således insekterne føde over lang tid. Honningurten kan få mange bladlus og dem spiser svirrefluernes larver gerne.

Honningurten bruges også til jordforbedring og er især god, hvor man har tung lerjord, som den gør lettere og mere luftig. Stænglen er meget kulstofholdig og nedgraver man planten efter blomstring øges jordens humusindhold og mikronæringslivet forbedres.



Om denne rapport

Denne ESG-rapport er udarbejdet som en helhedsorienteret kortlægning af Wine Service's bæredygtighedsarbejde i 2024. Rapporten bygger på internationale standarder, og kombinerer virksomhedens egne data med anerkendte beregningsmetoder med det formål at skabe gennemsigtighed, ansvarlighed og fremdrift i det videre ESG-arbejde.

Et vigtigt fokus i rapporten har været at undersøge og synliggøre, hvordan Wine Service arbejder med leverandørkæden – herunder den geografiske afstand mellem Wine Service og vinhusets leverandører. Denne afstand er beregnet efter **B Corp-standarder**, som fremhæver lokal forsyning som en nøgelfaktor

i arbejdet med at reducere miljøpåvirkning og styrke lokale relationer. Beregningen har givet værdifuld indsigt i potentielle forbedringsområder i virksomhedens indkøbsstrategi.

Læs mere om B Corp: <https://bcorporation.eu/about/our-standards/>

I forhold til virksomhedens rolle som aktiv klimaskaber er CO₂-effekten på Wine Service's eget skovareal blevet beregnet ved brug af **Klimaskovfondens model** for CO₂-optag ved skovrejsning. Modellen tager afsæt i **IPCC's retningslinjer** for beregning af kulstoflagring, og er tilpasset danske forhold gennem brug af biomasseformler og tilvækstmodeller for danske skovtræarter. Beregningen giver en prognose for den kulstoflagring, der sker over tid som følge af at lade skoven vokse vildt. Det er en metode, der sætter tal på værdien af

grønne arealer og giver synlighed omkring Wine Service's positive bidrag til klimaet.

Læs mere om Klimaskovfonden: <https://www.klimaskovfonden.dk/co2-optag-klimaskov>

For at skabe et samlet billede af Wine Service's klimabelastning er CO₂-aftrykket fra virksomhedens indkøb kortlagt ud fra Klimakompassets emissionsfaktorer. De er udviklet af Energistyrelsen og bygger på **Green House Gas (GHG) protokollen** – den førende internationale standard for opgørelse af drivhusgasudledning. Det muliggør beregninger på tværs af scopes 1, 2 og 3, og giver overblik over, hvordan leverandører og forsyning bidrager til det samlede klimaaftryk – og hvor der med fordel kan sættes ind.

Læs mere om Klimakompasset: <https://klimakompasset.dk/klimakompasset/>

CO₂-beregningen på indkøb spænder over to metodiske tilgange. For indkøb inden for klimaområdet – dvs. energi, vand, affald og kemi – er CO₂-udledningen beregnet ud fra mængder, fx liter brændstof eller kWh el. For øvrige indkøb, hvor forbruget ikke direkte kan opgøres i en fysisk enhed, er beregningen spend-baseret.

Rapporten er således ikke blot en refleksion af Wine Service's nuværende praksis, men er et pejlemærke og et styringsværktøj til at fremme en mere bæredygtig drift i fremtiden.



Wine Service

Stenmaglevej 36, Assentorp
4295 Stenlille

Kontakt:

+45 61 10 18 62
mbh@wineservice.dk

wineservice.dk